



**แผนพัฒนาการศึกษา
มหาวิทยาลัยเชียงใหม่
ระยะที่ 11 (พ.ศ.2555 - 2559)
: ปรับปรุงปี 2559**

(ก)

คำนำ

การปรับแผนพัฒนาการศึกษามหาวิทยาลัยเชียงใหม่ ระยะเวลาที่ 11 (พ.ศ. 2555 - 2559) : ปรับปรุง ปี 2559 สภามหาวิทยาลัยเชียงใหม่ได้อนุมัติเมื่อวันที่ 26 กันยายน 2558 เพื่อให้เกิดความสอดคล้องตามแนวทางยุทธศาสตร์การบริหารมหาวิทยาลัยที่ผู้บริหารมหาวิทยาลัยที่ได้นำเสนอต่อสภามหาวิทยาลัย ตลอดจนสอดคล้องกับการเปลี่ยนแปลงทั้งจากปัจจัยภายในและภายนอก รวมถึงข้อคิดเห็นผลการประเมินการเป็นมหาวิทยาลัยในกำกับของรัฐของมหาวิทยาลัยเชียงใหม่ ได้สะท้อนถึงการปรับวิสัยทัศน์ให้ชัดเจน เพื่อเป็นการขับเคลื่อนไปสู่เป้าหมายของมหาวิทยาลัยได้อย่างมีประสิทธิภาพ

กระบวนการปรับแผน มหาวิทยาลัยได้ให้ความสำคัญต่อการมีส่วนร่วมของทุกภาคส่วนในมหาวิทยาลัย ผ่านที่ประชุมสัมมนาในเวทีระดับต่าง ๆ ทั้งการประชุมสัมมนาระดมความคิดเห็นผู้บริหารมหาวิทยาลัยและผู้บริหารส่วนงาน การประชุมกลุ่มผู้บริหารมหาวิทยาลัย การประชุมกรรมการบริหารมหาวิทยาลัยเชียงใหม่ และการนำข้อคิดเห็นจากคณะกรรมการติดตามและประเมินผลการดำเนินงานตามยุทธศาสตร์ของมหาวิทยาลัยและข้อคิดเห็นของสภามหาวิทยาลัยมาใช้ในการทบทวนปรับแผน

มหาวิทยาลัยเชียงใหม่หวังเป็นอย่างยิ่งว่าการปรับแผนในครั้งนี้ จักเป็นแนวทางในการดำเนินงานที่สอดคล้องประสานการทำงานกับทุกส่วนงานในมหาวิทยาลัย ตลอดจนสามารถขับเคลื่อนการพัฒนามหาวิทยาลัยให้บรรลุตามวิสัยทัศน์ และเป้าหมายของมหาวิทยาลัยต่อไป

มหาวิทยาลัยเชียงใหม่
พฤศจิกายน 2558

(ข)

สารบัญ

	หน้า
คำนำ	(ก)
สารบัญ	(ข)
ส่วนที่ 1 แผนพัฒนาการศึกษามหาวิทยาลัยเชียงใหม่ ระยะที่ 11 (พ.ศ.2555-2559) : ปรับปรุงปี 2559	1
▪ ปณิธาน วิสัยทัศน์ พันธกิจ	1
▪ Road Map ยุทธศาสตร์การขับเคลื่อนมหาวิทยาลัยเชียงใหม่	2
▪ ยุทธศาสตร์	
ยุทธศาสตร์ที่ 1 : จัดการศึกษาให้มีคุณภาพในระดับสากล	3
ยุทธศาสตร์ที่ 2 : ผลิตงานวิจัยและสร้างนวัตกรรมที่นำไปใช้ประโยชน์ ในการเรียนการสอน การพัฒนาเศรษฐกิจ สังคม และความมั่นคงของท้องถิ่น ประเทศ และสากล	4
ยุทธศาสตร์ที่ 3 : บริการวิชาการบนฐานความต้องการของชุมชนและท้องถิ่น	5
ยุทธศาสตร์ที่ 4 : นำศิลปวัฒนธรรม ประเพณีล้านนาสู่สากล	6
ยุทธศาสตร์ที่ 5 : สร้างมหาวิทยาลัยที่มีภูมิทัศน์และสิ่งแวดล้อมที่ดี อย่างยั่งยืน	6
ยุทธศาสตร์ที่ 6 : บริหารจัดการอย่างมีประสิทธิภาพ	7
ส่วนที่ 2 การบริหารแผนและการติดตามประเมินผล	9
ภาคผนวก	
▪ ผลการดำเนินงานตามแผนพัฒนาการศึกษามหาวิทยาลัยเชียงใหม่ ระยะที่ 11 ปีงบประมาณ 2555-2557	12
▪ ตารางความเชื่อมโยงยุทธศาสตร์ ตัวชี้วัดหลัก ตัวชี้วัดรอง และกลยุทธ์	20
▪ ความเชื่อมโยงแผนพัฒนาการศึกษามหาวิทยาลัยเชียงใหม่ พ.ศ. 2555-2559 : ปรับปรุงปี 2559 กับทิศทางการพัฒนาประเทศ	25
▪ การนำแผนไปสู่การปฏิบัติ	26

ส่วนที่ 1

แผนพัฒนาการศึกษามหาวิทยาลัยเชียงใหม่ ระยะเวลา 11 (พ.ศ.2555-2559) : ปรับปรุงปี 2559

ปณิธาน

มหาวิทยาลัยเชียงใหม่ เป็นมหาวิทยาลัยแห่งแรกในส่วนภูมิภาค จัดตั้งขึ้นตามนโยบายของรัฐและเจตนารมณ์ของประชาชนในภาคเหนือ ให้เป็นศูนย์กลางทางวิชาการและวิชาชีพชั้นสูง เพื่ออำนวยความสะดวกแก่ท้องถิ่นและประเทศชาติโดยส่วนรวม

มหาวิทยาลัยแห่งนี้เป็นแหล่งสะสม ค้นคว้า วิจัย และถ่ายทอดความรู้ ตามหลักแห่งเสรีภาพทางวิชาการ โดยยึดมั่นในสัจธรรมและคุณธรรม เพื่อความเป็นเลิศทางวิชาการ การประยุกต์เผยแพร่ และการทำนุบำรุงศิลปวัฒนธรรม

บัณฑิตแห่งมหาวิทยาลัยเชียงใหม่พึงฝึกฝนในการฝึกฝนตน เป็นผู้รู้จริง คิดเป็น ปฏิบัติได้ สามารถครองตน ครองคน ครองงาน ด้วยมโนธรรมและจิตสำนึกต่อสังคม

วิสัยทัศน์

เป็นมหาวิทยาลัยชั้นนำ รับผิดชอบต่อสังคม และสร้างการพัฒนาที่ยั่งยืน

(A world-class university committed to social engagement and sustainable development)

พันธกิจ

1. ให้การศึกษา ส่งเสริมวิชาการและวิชาชีพชั้นสูง
2. ทำการวิจัยเพื่อความเป็นเลิศทางวิชาการและเกิดประโยชน์แก่สังคมเป็นส่วนรวม
3. บริการทางวิชาการแก่สังคม
4. ทำนุบำรุงและส่งเสริมศิลปวัฒนธรรม และอนุรักษ์สิ่งแวดล้อม

เป้าหมายวิสัยทัศน์

1. ได้รับการจัดอันดับมหาวิทยาลัยชั้นนำ อยู่ใน 50 อันดับเอเชีย
2. ได้รับการจัดอันดับ 1 – 100 ของโลก ในระดับสาขา
3. รับผิดชอบต่อสังคมในพื้นที่ที่มหาวิทยาลัยกำหนดเป็นพื้นที่สำคัญ (Key community)
4. เป็นมหาวิทยาลัยสีเขียวที่มีปริมาณ Carbon footprint ลดลง (Zero waste ภายใน 5 ปี)

Roadmap ยุทธศาสตร์การขับเคลื่อนมหาวิทยาลัยเชียงใหม่



ธงนำ (Flagship)

- บัณฑิตเป็นคนดี มีทักษะ ความรู้ความสามารถ
- มุ่งพัฒนาการเป็นมหาวิทยาลัยวิจัยเชิงบูรณาการที่สมบูรณ์แบบ
- บูรณาการบริการวิชาการ/ความรู้ของมหาวิทยาลัยสู่ชุมชนอย่างมีส่วนร่วม
- นำศิลปวัฒนธรรมล้านนาสู่สากล
- นำมหาวิทยาลัยสู่ความเป็นประชาคมอาเซียนและสากล
- พัฒนาเสริมสร้างความเข้มแข็งในการบริหารเพื่อประสิทธิภาพและประสิทธิผล ด้วยธรรมาภิบาล

ยุทธศาสตร์

- ยุทธศาสตร์ที่ 1 : จัดการศึกษาให้มีคุณภาพในระดับสากล
- ยุทธศาสตร์ที่ 2 : ผลิตงานวิจัยและสร้างนวัตกรรมที่นำไปใช้ประโยชน์ในการเรียนการสอน การพัฒนาเศรษฐกิจ สังคม และความมั่นคงของท้องถิ่น ประเทศ และสากล
- ยุทธศาสตร์ที่ 3 : บริการวิชาการบนฐานความต้องการของชุมชนและท้องถิ่น
- ยุทธศาสตร์ที่ 4 : นำศิลปวัฒนธรรม ประเพณีล้านนาสู่สากล
- ยุทธศาสตร์ที่ 5 : สร้างมหาวิทยาลัยที่มีภูมิทัศน์และสิ่งแวดล้อมที่ดีอย่างยั่งยืน
- ยุทธศาสตร์ที่ 6 : บริหารจัดการอย่างมีประสิทธิภาพ

ยุทธศาสตร์และตัวชี้วัดหลัก

ยุทธศาสตร์ที่ 1 : จัดการศึกษาให้มีคุณภาพในระดับสากล

เป้าประสงค์ : บัณฑิตมีคุณธรรม คุณภาพระดับสากล

ตัวชี้วัด

1. จำนวนบัณฑิตที่ได้รับการยกย่องระดับชาติและนานาชาติ
2. ระดับความพึงพอใจของผู้ใช้บัณฑิต
3. ร้อยละการมีงานทำของบัณฑิตในปีแรก
4. จำนวนรายได้ที่บัณฑิตได้รับ

เป้าหมาย

1. จำนวนบัณฑิตที่ได้รับการยกย่องระดับชาติและระดับนานาชาติ เพิ่มขึ้นปีละไม่น้อยกว่าร้อยละ 10
2. ระดับความพึงพอใจของผู้ใช้บัณฑิต มากกว่าระดับ 4.50
3. ร้อยละการมีงานทำของบัณฑิตในปีแรก ไม่น้อยกว่าร้อยละ 90
4. บัณฑิตร้อยละ 70 ได้รับเงินเดือน/ค่าตอบแทน/รายได้มากกว่าอัตราแรกบรรจุของ ก.พ.

กลยุทธ์

1. ปรับปรุงรูปแบบการเปิดหลักสูตรที่หลากหลาย
2. จัดการเรียนการสอนรูปแบบใหม่ (21st Century Skills)
3. จัดการเรียนการสอนภาษาอังกฤษทั้งในและนอกห้องเรียน
4. จัดการศึกษาเชิงบูรณาการกับการทำงาน (WIL)
5. ใช้เทคโนโลยีสารสนเทศมาสนับสนุนการจัดการศึกษา (Digital University)
6. สอดแทรกจริยธรรม คุณธรรม ความรับผิดชอบต่อสังคมในการเรียนการสอน
7. จัดกิจกรรมพัฒนานักศึกษา ที่มุ่งสร้างจิตสำนึกต่อสังคม จิตอาสา และสร้างระเบียบวินัย
8. บริหารจัดการหอพักนักศึกษาให้เป็นสถานที่ส่งเสริมการเรียนรู้

ยุทธศาสตร์ที่ 2 : ผลงานวิจัยและสร้างนวัตกรรมที่นำไปใช้ประโยชน์ในการเรียนการสอน
การพัฒนาเศรษฐกิจ สังคม และความมั่นคงของท้องถิ่น ประเทศและสากล

เป้าประสงค์ : วิจัยที่เป็นเลิศ

ตัวชี้วัด

1. จำนวนบทความวิจัยที่ได้รับการตีพิมพ์เผยแพร่
 - 1.1 จำนวนบทความวิจัยที่ได้รับการตีพิมพ์เผยแพร่ในฐานข้อมูลระดับนานาชาติ
 - 1.2 จำนวนบทความที่ได้รับการตีพิมพ์ต่อจำนวนอาจารย์ (Paper per Faculty)
2. จำนวนบทความวิจัยได้รับการอ้างอิง
 - 2.1 จำนวนบทความที่ได้รับการอ้างอิง (Citation) ในฐานข้อมูลระดับนานาชาติ
 - 2.2 จำนวนบทความวิจัยที่ได้รับการอ้างอิงต่อจำนวนบทความ (Citation per Paper)
3. จำนวนผลงานวิจัย งานนวัตกรรมและงานสร้างสรรค์ ที่นำไปใช้ประโยชน์ต่อเศรษฐกิจ สังคม
 - 3.1 การใช้ประโยชน์ในเชิงพาณิชย์และอุตสาหกรรม
 - 3.2 การใช้ประโยชน์ในเชิงชุมชนและสังคม
4. ผลงานวิจัยที่เกิดมูลค่าทางเศรษฐกิจ
5. จำนวนสาขาที่ได้รับการจัดอันดับ QS World University Rankings by Subject
6. จำนวนพื้นที่ชุมชนที่ได้รับการแก้ไขและพัฒนา (Area Based)
7. จำนวนประเด็นที่ได้รับการแก้ไขและพัฒนาให้กับชุมชนและสังคม (Topic Based)

เป้าหมาย

1. จำนวนบทความวิจัยที่ได้รับการตีพิมพ์ เผยแพร่ เพิ่มขึ้นร้อยละ 10 ทุกปี
2. จำนวนบทความวิจัยได้รับการอ้างอิง (Citation) เพิ่มขึ้นร้อยละ 10 ทุกปี
3. จำนวนผลงานวิจัย งานนวัตกรรม และงานสร้างสรรค์ที่นำไปใช้ประโยชน์ต่อเศรษฐกิจ สังคม จำนวน 10 ผลงานต่อปี
4. ผลงานวิจัยที่เกิดมูลค่าทางเศรษฐกิจ จำนวน 10 ผลงาน
5. จำนวนสาขาที่ได้รับการจัดอันดับ QS World University Rankings by Subject มากกว่า 4 สาขาวิชา
6. จำนวนพื้นที่ชุมชนที่ได้รับการแก้ไขและพัฒนา (Area Based) ไม่น้อยกว่า 10 พื้นที่
7. จำนวนประเด็นที่ได้รับการแก้ไขและพัฒนาให้กับชุมชนและสังคม (Issue Based) ไม่น้อยกว่า 10 ประเด็น

กลยุทธ์

1. เพิ่มทุนวิจัยทั้งจากภายในและภายนอกมหาวิทยาลัย
2. ปฏิรูปการบริหารจัดการงานวิจัยโดยรวม
3. ทำวิจัยร่วมกับนักวิจัยที่มีชื่อเสียงจากต่างประเทศ และสร้าง International Research Collaboration
4. จัดตั้งศูนย์อำนวยความสะดวก Talent Mobility (Talent Mobility Clearing House)
5. ให้นักวิจัยที่เกษียณทำงานในมหาวิทยาลัย และสร้างนักวิจัยรุ่นใหม่
6. จัดตั้ง spin-off company
7. สร้างระบบและกลไกการบริหารจัดการพันธกิจสัมพันธ์มหาวิทยาลัยกับสังคม
8. วิจัยตามปัญหาและโจทย์ของชุมชน

ยุทธศาสตร์ที่ 3 : บริการวิชาการบนฐานความต้องการของชุมชนและท้องถิ่น

เป้าประสงค์ : บริการวิชาการที่เกิดประโยชน์แก่สังคม

ตัวชี้วัด : จำนวนผลงานการบูรณาการการเรียนการสอนและ/หรือวิจัย ให้บริการวิชาการ (และบริการสุขภาพ) ที่เกิดประโยชน์ต่อชุมชนท้องถิ่นและสังคม

เป้าหมาย : จำนวนผลงานการบูรณาการการเรียนการสอนและ/หรือวิจัย ให้บริการวิชาการ (และบริการสุขภาพ) ที่เกิดประโยชน์ต่อชุมชน ท้องถิ่น และสังคม ปีละไม่น้อยกว่า 10 ผลงาน

กลยุทธ์

1. ใช้ศักยภาพและองค์ความรู้ทางวิชาการ/วิชาชีพ เสริมสร้างคุณภาพชีวิตของประชาชนอย่างครบวงจร
2. ทำงานบริการวิชาการแบบบูรณาการข้ามส่วนงาน

ยุทธศาสตร์ที่ 4 : นำศิลปวัฒนธรรม ประเพณีล้านนาสู่สากล

เป้าประสงค์ : ทำนุบำรุงศาสนา ศิลปวัฒนธรรม ประเพณี และมุ่งส่งเสริมอัตลักษณ์ล้านนา

ตัวชี้วัด : จำนวนการอ้างอิงและการนำองค์ความรู้ด้านล้านนาศึกษาของมหาวิทยาลัยไปใช้ โดยบุคคลหรือองค์กรภายนอก

เป้าหมาย : จำนวนการอ้างอิงและการนำองค์ความรู้ด้านล้านนาศึกษาของมหาวิทยาลัยไปใช้ โดยบุคคลหรือองค์กรภายนอก ปีละไม่น้อยกว่า 10 เรื่อง

กลยุทธ์

1. จัดตั้งวิทยาลัยล้านนาศึกษาในลักษณะบูรณาการ
2. สร้างช่องทางที่หลากหลายในการเผยแพร่ข้อมูลล้านนาศึกษา
3. สร้างเครือข่ายกับผู้นำชุมชน/ปราชญ์ล้านนาศึกษา/องค์กรหน่วยงานภายนอก
4. แสวงหาผู้สืบทอด/ทายาทด้านล้านนา

ยุทธศาสตร์ที่ 5 : สร้างมหาวิทยาลัยที่มีภูมิทัศน์และสิ่งแวดล้อมที่ดีอย่างยั่งยืน

เป้าประสงค์ : การจัดการกายภาพของมหาวิทยาลัยอย่างยั่งยืน

ตัวชี้วัด

1. ปริมาณ Carbon footprint ของมหาวิทยาลัย
2. คุณภาพน้ำเสียที่บำบัดแล้วก่อนปล่อยออกมาจากมหาวิทยาลัย
3. ดัชนีน้ำอุปโภคที่ใช้ต่อประชากร
4. ความพึงพอใจของนักศึกษาและบุคลากรต่อระบบขนส่งมวลชนภายในมหาวิทยาลัย

เป้าหมาย

1. ปริมาณ Carbon footprint ของมหาวิทยาลัย (ปริมาตรการปลดปล่อยก๊าซเรือนกระจก) มีค่าลดน้อยลง ร้อยละ 10 – 20
2. คุณภาพน้ำเสียที่บำบัดแล้วก่อนปล่อยออกมาจากมหาวิทยาลัยดีกว่าที่กฎหมายกำหนด
3. ปริมาณน้ำสำหรับอุปโภคเป็นไปตามมาตรฐานการใช้น้ำต่อคน
4. ระดับความพึงพอใจของนักศึกษาและบุคลากรต่อระบบขนส่งมวลชนภายในมหาวิทยาลัย อยู่ในระดับมากที่สุด

กลยุทธ์

1. จัดทำแผนบริหารระบบกายภาพและสิ่งแวดล้อมที่มีความเชื่อมโยงกันอย่างเป็นองค์รวม (ภูมิทัศน์และสิ่งแวดล้อม ระบบขนส่งมวลชน การจราจร พื้นที่จอดรถและระบบสาธารณูปการ)
2. ใช้ระบบ GIS ในการบริหารจัดการระบบกายภาพ
3. นำพลังงานสะอาด พลังงานทดแทนมาใช้ ลดร่องรอยคาร์บอน ลดการใช้โฟมและขยะที่เป็นพิษภายในมหาวิทยาลัย
4. สร้างจิตสำนึกให้กับนักศึกษา บุคลากร และคณาจารย์ในเรื่องการคำนึงถึงสิ่งแวดล้อม

ยุทธศาสตร์ที่ 6 : การบริหารจัดการอย่างมีประสิทธิภาพ

เป้าประสงค์ : การบริหารจัดการมีประสิทธิภาพ

ตัวชี้วัด

1. จำนวนนวัตกรรมทางการบริหาร
2. ระบบการบริหารบุคคลแบบมุ่งผลลัพธ์ที่ครอบคลุมทั้งมหาวิทยาลัย
3. ระดับความผูกพันของบุคลากร
4. ดัชนีความสุขของบุคลากร
5. ระดับคุณภาพของการจัดการสารสนเทศ (CMU-MIS และ BI)
 - 5.1 ระดับความสำเร็จของการบูรณาการการบริหารจัดการข้อมูลระบบ CMU-MIS กับกระบวนการทำงานประจำ
 - 5.2 ระดับความสำเร็จของการบริหารระบบฐานข้อมูลในระบบ CMU-MIS
 - 5.3 ระบบสนับสนุนการตัดสินใจ (Business Intelligence: BI)
6. ร้อยละที่เพิ่มขึ้นของเงินรายได้มหาวิทยาลัย (ไม่รวมเงินบำรุงโรงพยาบาลมหาราชน)

เป้าหมาย

1. จำนวนนวัตกรรมทางการบริหาร ปีละ 1 ชิ้นงาน
2. ระดับความสำเร็จของระบบการบริหารบุคคลแบบมุ่งผลลัพธ์ที่ครอบคลุมทั้งมหาวิทยาลัย อยู่ในระดับ 5
3. ระดับความผูกพันของบุคลากร อยู่ในระดับสูง
4. บุคลากรมีความสุขในภาพรวมระดับความสุข (Happy) ไม่น้อยกว่า ร้อยละ 70
5. ระดับคุณภาพของการจัดการสารสนเทศ (CMU-MIS และ BI) อยู่ในระดับ 5
6. ร้อยละที่เพิ่มขึ้นของเงินรายได้มหาวิทยาลัย (ไม่รวมเงินบำรุงโรงพยาบาลมหาราชน) ไม่น้อยกว่าร้อยละ 10 ของปีที่ผ่านมา

กลยุทธ์

1. จัดสรรงบประมาณสนับสนุนแก่ส่วนงานที่ผ่านการประเมิน EdPEx200
2. ทบทวนและปรับปรุงกฎระเบียบที่มีอยู่ให้เกิดความคล่องตัว เน้นเป้าหมายและผลลัพธ์
3. ทบทวนโครงสร้างองค์กรให้กระชับเหมาะกับบริบทของการบริหารที่มีประสิทธิภาพ
4. ปรับปรุงกระบวนการทำงานให้เกิดความคล่องตัว รวดเร็ว และมีประสิทธิภาพเพิ่มขึ้น
5. สร้างระบบพัฒนาบุคลากรที่เน้นประสิทธิภาพ ผลงาน และมีน้ำใจเพื่อส่วนรวม รวมถึงการสร้างแรงจูงใจและเงินรางวัล
6. มีระบบเงินเดือนและโครงสร้างค่าตอบแทนตามผลการปฏิบัติงานอย่างเป็นธรรม
7. มีหน่วยงานมืออาชีพในการหารายได้และบริหารทรัพย์สินของมหาวิทยาลัย
8. สร้างระบบการสื่อสารให้ทั่วถึงต่อประชาคมในมหาวิทยาลัยในเรื่องสำคัญต่าง ๆ
9. ใช้ BI เพื่อการบริหารและตัดสินใจ

ส่วนที่ 2

การบริหารแผนและการติดตามประเมินผล

ก. การบริหารแผน

เพื่อให้แผนพัฒนาการศึกษามหาวิทยาลัยเชียงใหม่ ระยะเวลาที่ 11 (พ.ศ. 2555 – 2559) : ปรับปรุงปี 2559 สามารถขับเคลื่อนการพัฒนามหาวิทยาลัยเชียงใหม่ให้บรรลุตามวิสัยทัศน์และเป้าหมายของมหาวิทยาลัยได้อย่างมีประสิทธิภาพ จึงกำหนดแนวทางและมาตรการในการนำแผนไปสู่การปฏิบัติ ดังนี้

1. ส่วนงานนำไปเป็นแนวทางการจัดทำแผนกลยุทธ์และแผนปฏิบัติงานประจำปี ให้สอดคล้องกับแผนพัฒนาของมหาวิทยาลัย การกำหนดตัวชี้วัดและเป้าหมายส่วนงานจะต้องกำหนดให้เต็มศักยภาพของส่วนงานเพื่อขับเคลื่อนการพัฒนาวิทยาลัยให้บรรลุตามเป้าหมายอย่างมีประสิทธิภาพและประสิทธิผล
2. การกำหนดแผนงาน/โครงการที่จะต้องดำเนินการโดยสอดคล้องกับยุทธศาสตร์และกลยุทธ์ตามแนวทางของมหาวิทยาลัย
3. การจัดทำคำรับรองการปฏิบัติงานประจำปีของส่วนงาน มหาวิทยาลัยจะยึดโยงตามตัวชี้วัดของส่วนงานในการสนับสนุนและผลักดันให้มหาวิทยาลัยบรรลุตามวิสัยทัศน์ ยุทธศาสตร์ เป้าประสงค์และเป้าหมายของแผนพัฒนาของมหาวิทยาลัยเป็นสำคัญ

ข. การติดตามและประเมินผล

การติดตามประเมินผลแผนพัฒนาการศึกษา ของมหาวิทยาลัยเชียงใหม่

1. ระดับมหาวิทยาลัย : ดำเนินการติดตามประเมินผลตามยุทธศาสตร์ เป้าหมายและตัวชี้วัดที่กำหนดไว้ในแผน เมื่อสิ้นปีงบประมาณ เพื่อนำเสนอสภามหาวิทยาลัยเพื่อทราบและให้ข้อคิดเห็นที่จักเป็นแนวทางทบทวน/ปรับปรุงให้เหมาะสม และนำไปสู่การวางแผนพัฒนาการศึกษามหาวิทยาลัยเชียงใหม่ ระยะเวลาที่ 12 ของมหาวิทยาลัยต่อไป

2. ระดับส่วนงาน : มีการติดตามประเมินผล ดังนี้

2.1 ส่วนงานดำเนินการติดตามประเมินผลแผนปฏิบัติงานประจำปีของส่วนงานตามยุทธศาสตร์ เป้าหมายและตัวชี้วัดที่กำหนดไว้ในแผน เมื่อสิ้นปีงบประมาณ เพื่อนำเสนอคณะกรรมการบริหารส่วนงาน คณะกรรมการอำนวยการของส่วนงานและเพื่อทบทวนปรับกลยุทธ์/แผนงานโครงการ หากผลการดำเนินงานไม่เป็นไปตามเป้าหมาย

2.2 ส่วนงานต้องรายงานผลการดำเนินงานตามตัวชี้วัดหลักของแผนพัฒนาการศึกษา มหาวิทยาลัยเชียงใหม่ ระยะที่ 11 และตัวชี้วัดตามคำรับรองการปฏิบัติงานของส่วนงานให้มหาวิทยาลัยโดยการรวบรวมและบันทึกข้อมูลในระบบ CMU-MISฐานข้อมูล CMU-PA ให้สมบูรณ์

ภาคผนวก

- ผลการดำเนินงานตามแผนพัฒนาการศึกษามหาวิทยาลัยเชียงใหม่
ระยะที่ 11 ปีงบประมาณ พ.ศ. 2555 – 2557
- ตารางความเชื่อมโยงยุทธศาสตร์ ตัวชี้วัดหลัก ตัวชี้วัดรอง และกลยุทธ์
- ความเชื่อมโยงแผนพัฒนาการศึกษามหาวิทยาลัยเชียงใหม่ ระยะที่ 11
(พ.ศ. 2555 – 2559) : ปรับปรุงปี 2559 กับทิศทางการพัฒนาประเทศ
- การนำแผนไปสู่การปฏิบัติ

ผลการดำเนินงานตามแผนพัฒนาการศึกษามหาวิทยาลัยเชียงใหม่ ระยะที่ 11 ปีงบประมาณ พ.ศ. 2555 – 2557

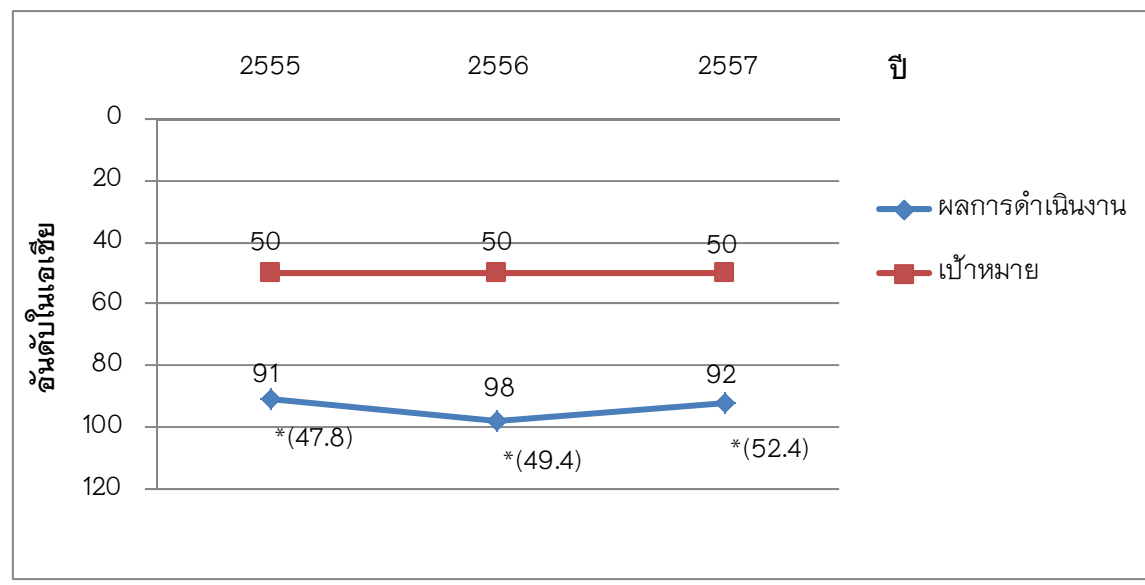
แผนพัฒนาการศึกษามหาวิทยาลัยเชียงใหม่ ระยะที่ 11 (พ.ศ. 2555 – 2559) ได้กำหนดวิสัยทัศน์ไว้ ดังนี้

“มหาวิทยาลัยเชียงใหม่เป็นมหาวิทยาลัยชั้นนำ มีความเป็นเลิศทางวิชาการในระดับสากล ในคุณภาพบัณฑิตที่เป็นคนดี มีความรู้ ความสามารถ เป็นมหาวิทยาลัยวิจัยแห่งชาติและมีการบริหารจัดการที่ดี มีธรรมาภิบาลตามแนวทางปรัชญาเศรษฐกิจพอเพียงที่สามารถพัฒนาตนเองได้อย่างยั่งยืน”

จากการดำเนินงานตามยุทธศาสตร์ของแผนในช่วงปีงบประมาณ 2555 – 2557 สามารถขับเคลื่อนตามวิสัยทัศน์ของมหาวิทยาลัยที่สำคัญ สรุปดังนี้

1. มหาวิทยาลัยเชียงใหม่มุ่งพัฒนาให้เป็นมหาวิทยาลัยชั้นนำที่มีความเป็นเลิศทางวิชาการในระดับสากล โดยได้รับการจัดอันดับเป็นมหาวิทยาลัยชั้นนำของโลก จากผลการจัดอันดับของ QS Asian and World University Rankings ในปี 2557 ได้รับการจัดอันดับอยู่อันดับที่ 3 ของประเทศอย่างต่อเนื่อง เป็นไปตามเป้าหมายที่กำหนดไว้ และมีผลการจัดอันดับในภาพรวมอยู่อันดับที่ 92 ของเอเชีย โดยเป้าหมายตั้งไว้ในอันดับที่ 50 ของเอเชียภายในปี 2559 (แผนภูมิที่ 1) ซึ่งผลการจัดอันดับในกลุ่มสาขาวิชา (Subject Area) ในปี 2557 ได้รับการจัดอันดับอยู่อันดับที่ 101-150 ได้แก่ สาขาวิชา Agriculture & Forestry (เกษตรศาสตร์และวนศาสตร์) และผลการจัดอันดับของ Time Higher Education Rankings ในปี 2557 มหาวิทยาลัยยังไม่ติด 400 อันดับแรก ในขณะที่เป้าหมายตั้งไว้ใน 300 อันดับของโลกภายในปี 2559

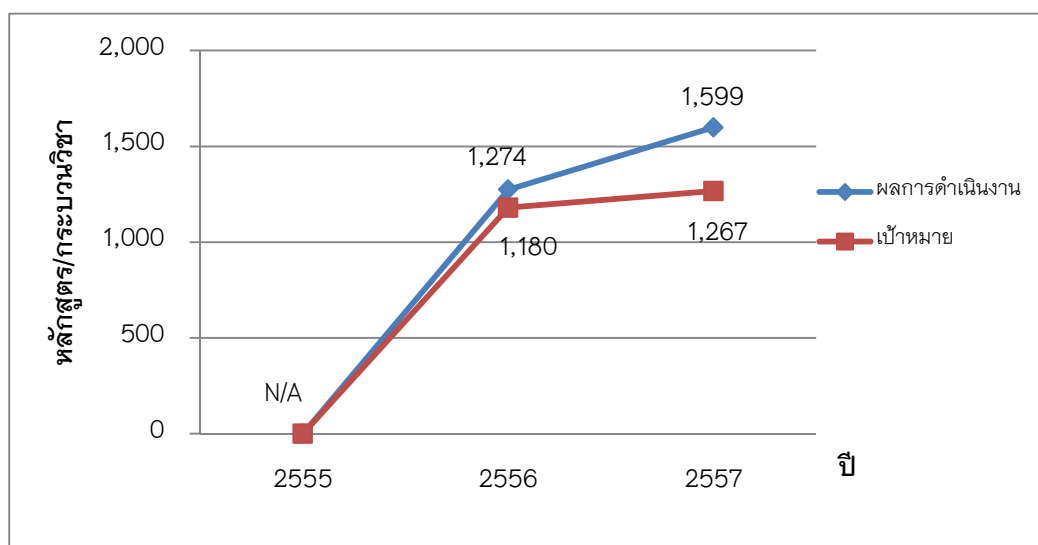
แผนภูมิที่ 1 ผลการจัดอันดับมหาวิทยาลัยชั้นนำในเอเชีย (QS-Ranking)



* คะแนนรวม OVERALL (%)

2. มหาวิทยาลัยเชียงใหม่มุ่งผลิตบัณฑิตให้เป็นคนดี มีความรู้ ความสามารถ โดยการประเมินคุณภาพบัณฑิตจากผลสำรวจความพึงพอใจต่อคุณภาพบัณฑิตมหาวิทยาลัยเชียงใหม่ตามคุณลักษณะบัณฑิตที่พึงประสงค์ พบว่า นายจ้าง ผู้ประกอบการและผู้บังคับบัญชาที่มีความพึงพอใจบัณฑิตมหาวิทยาลัยเชียงใหม่ในระดับมาก สูงกว่าเป้าหมาย โดยมีค่าคะแนนเฉลี่ย 4.28 จากคะแนนเต็ม 5.00 และผลการสำรวจบัณฑิตระดับปริญญาตรีของมหาวิทยาลัยเชียงใหม่ มีงานทำและประกอบอาชีพอิสระภายในระยะเวลา 1 ปี คิดเป็นร้อยละ 84.38 ซึ่งต่ำกว่าเป้าหมายที่กำหนดไว้ที่ร้อยละ 85 รวมทั้งมีจำนวนหลักสูตร/กระบวนวิชาที่จัดการเรียนการสอนสอดคล้องกับทักษะการเรียนรู้ในศตวรรษที่ 21 เพิ่มขึ้นทุกปี โดยในปีงบประมาณ 2557 มีจำนวน 1,599 กระบวนวิชา สูงกว่าเป้าหมายที่ตั้งไว้ (แผนภูมิที่ 2) มีการจัดทุนการศึกษาสำหรับหลักสูตรนานาชาติ เพื่อสร้างสิ่งจูงใจ สร้างเครือข่ายความร่วมมือ ความสัมพันธ์ที่ดีและความเป็นสากลของมหาวิทยาลัย จำนวน 117 ทุน สูงกว่าเป้าหมาย และมีจำนวนนักศึกษาต่างชาติทั้งหมด จำนวน 425 คน สูงกว่าเป้าหมาย มีนักศึกษาและบุคลากรที่เข้ารับการอบรมและสอบผ่านการทดสอบทักษะภาษาอังกฤษ/ภาษาอาเซียน คิดเป็นร้อยละ 90.05 ซึ่งสูงกว่าเป้าหมาย

แผนภูมิที่ 2 จำนวนหลักสูตร/กระบวนวิชาที่จัดการเรียนการสอนสอดคล้องกับทักษะการเรียนรู้ในศตวรรษที่ 21

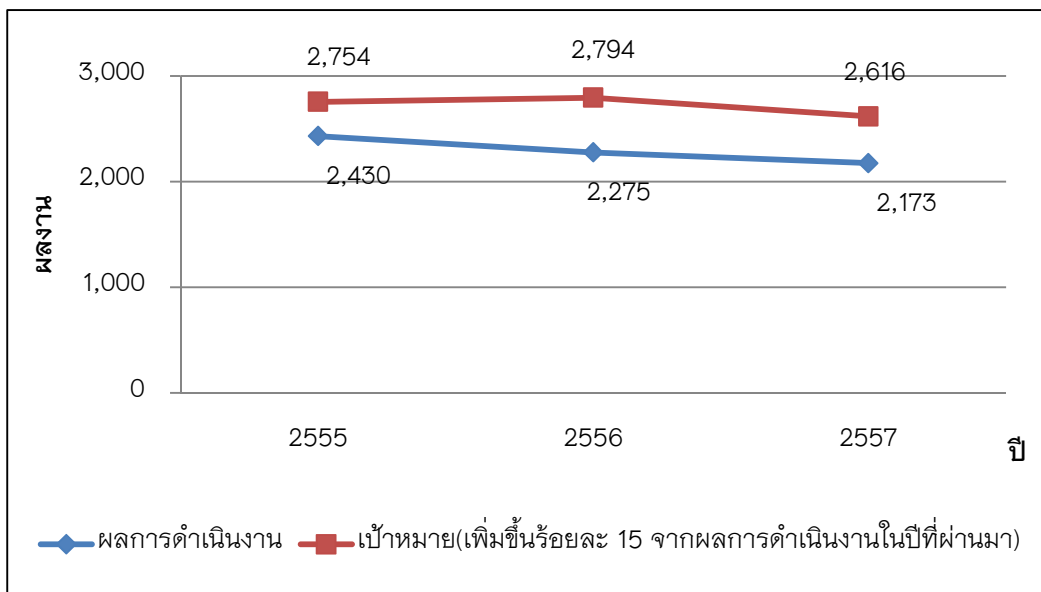


หมายเหตุ ปี 2555 ยังไม่มีการจัดเก็บข้อมูล

3. มหาวิทยาลัยเชียงใหม่มุ่งเน้นการเป็นมหาวิทยาลัยวิจัยแห่งชาติที่มีคุณภาพระดับโลก โดยด้านผลงานวิจัย นวัตกรรม หรืองานสร้างสรรค์ที่ดีพิมพ์ เผยแพร่ หรือนำไปใช้ประโยชน์ทั้งในระดับชาติหรือระดับนานาชาติมีจำนวน 2,173 ผลงานชิ้นงาน (จากฐานข้อมูลทั้งหมดไม่เฉพาะเจาะจง) ซึ่งต่ำกว่าเป้าหมายที่กำหนดให้เพิ่มขึ้นร้อยละ 15 จากผลการดำเนินงานในปีที่ผ่านมา (แผนภูมิที่ 3) ในขณะที่บทความวิจัยที่ได้รับอ้างอิง (Citation) ใน Refereed Journal หรือในฐานข้อมูลระดับชาติหรือ

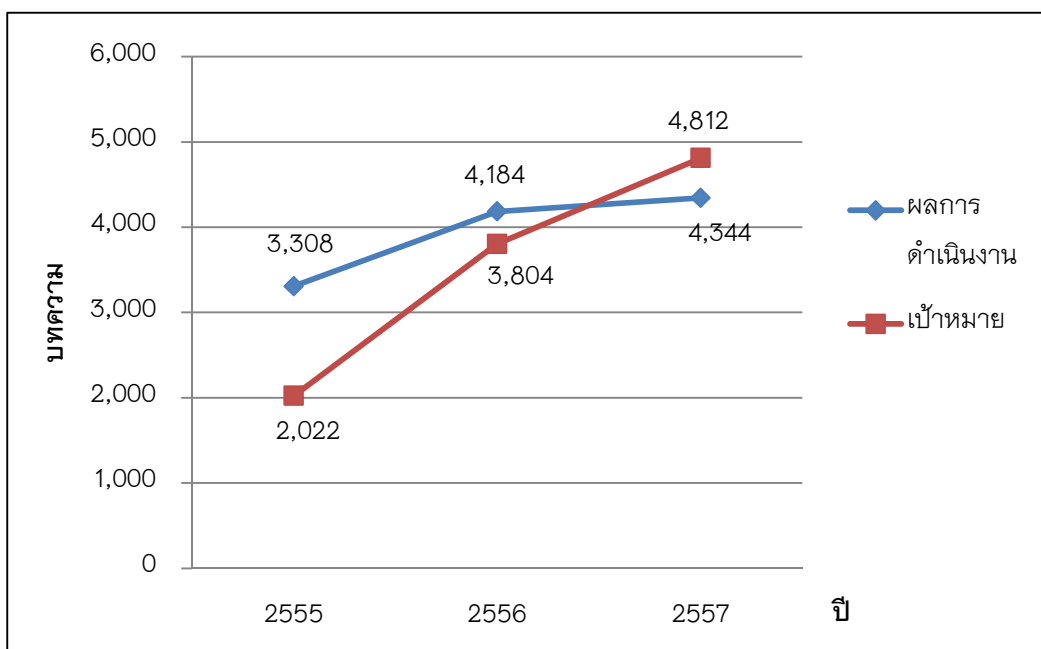
ระดับนานาชาติ มีจำนวน 4,344 บทความเพิ่มขึ้นจากฐานเดิมทุกปี (แผนภูมิที่ 4) รวมทั้งมีโครงการวิจัยที่ร่วมบูรณาการกับประเทศกลุ่มอาเซียนหรือนานาชาติ ที่สามารถนำผลการวิจัยไปใช้ประโยชน์ จำนวน 62 โครงการ สูงกว่าเป้าหมายทุกปี และมีเงินทุนวิจัย นวัตกรรม หรืองานสร้างสรรค์จากแหล่งทุนภายนอกและภาคการผลิตได้รับเพิ่มขึ้นจากปี 2556 จำนวนเงิน 1,031,109,013.70 บาท ซึ่งต่ำกว่าเป้าหมาย (แผนภูมิที่ 5)

แผนภูมิที่ 3 จำนวนผลงานวิจัย นวัตกรรม หรืองานสร้างสรรค์ที่ตีพิมพ์ เผยแพร่ หรือนำไปใช้ประโยชน์ ในระดับชาติหรือระดับนานาชาติ

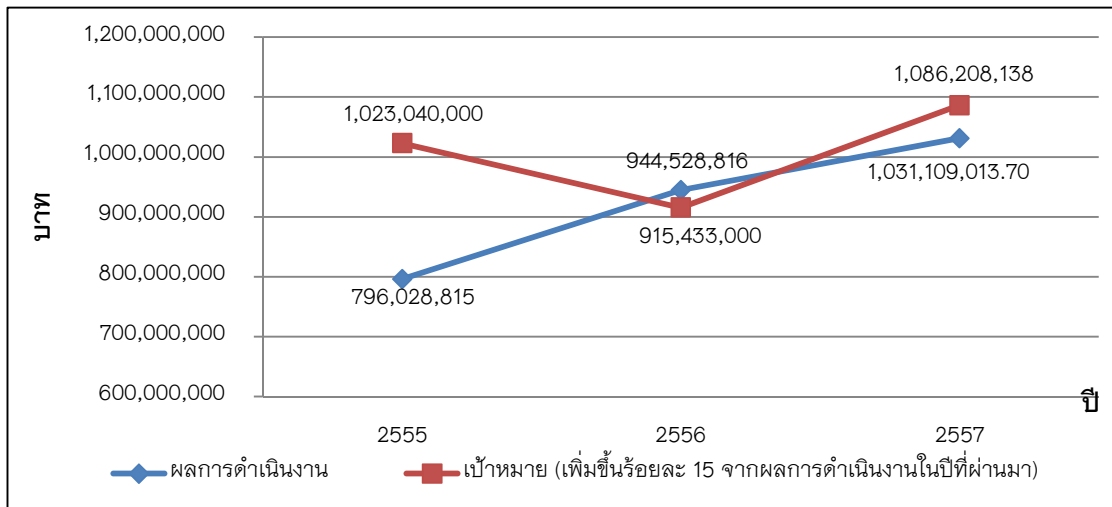


หมายเหตุ ข้อมูลจากศูนย์บริหารงานวิจัยมีจำนวน 1,125 ผลงานชิ้นงาน(จากฐานข้อมูล Scopus)

แผนภูมิที่ 4 จำนวนบทความวิจัยได้รับการอ้างอิง (Citation) ใน Refereed Journal หรือในฐานข้อมูลระดับชาติและระดับนานาชาติ



แผนภูมิที่ 5 จำนวนเงินทุนวิจัย นวัตกรรม หรืองานสร้างสรรค์จากแหล่งทุนภายนอก / ภาคการผลิต



สำหรับการจัดอันดับของผลงานวิจัยระดับนานาชาติ จาก SCImago Institutions Rankings (SIR) World Report 2014:Global Ranking ในปี 2557 มหาวิทยาลัยได้รับการจัดอันดับอยู่อันดับที่ 3 ของประเทศ เป็นไปตามเป้าหมายที่กำหนดไว้ไม่เกินกว่าอันดับที่ 3 ของประเทศทุกปี ทั้งนี้มีสาขาวิชาที่มี Research Area เป็นอันดับ 1 ของประเทศในฐานข้อมูล ISI จำนวน 5 สาขาวิชา ได้แก่ 1) Instruments Instrumentation 2) Nuclear Science Technology 3) Nursing 4) Biodiversity Conservation และ 5) Metallurgy Metallurgical Engineering

ด้านการให้บริการวิชาการ มหาวิทยาลัยได้นำทรัพยากรและศักยภาพความเชี่ยวชาญ ให้บริการวิชาการแก่ท้องถิ่นและชุมชน โดยจัดโครงการ/กิจกรรมที่ตอบสนองความต้องการของชุมชน เห็นได้จากผลงานความสำเร็จของการดำเนินงานในด้านต่าง ๆ เช่น ความสำเร็จในความเป็นเลิศ ด้านพลังงานและสิ่งแวดล้อม มีค่าคะแนนเฉลี่ยในภาพรวม 5.00 บรรลุตามเป้าหมาย โดยสถาบันวิจัย และพัฒนาพลังงานนครพิงค์ มีผลงานการวิจัยที่ได้รับงบประมาณสนับสนุนจากทั้งภายใน และ ภายนอกสถาบันฯ มีผลงานวิจัยที่พัฒนาต่อยอดเชิงพาณิชย์และอุตสาหกรรม รวมถึงการบริการ วิชาการแก่ชุมชน เช่น

- ผลงานด้านการพัฒนาพลังงานและสิ่งแวดล้อม มีการส่งเสริมการติดตั้งระบบพลังงาน แสงอาทิตย์ สำหรับผลิตกระแสไฟฟ้า การส่งเสริมการผลิตก๊าซชีวภาพสำหรับฟาร์มสัตว์เลี้ยงขนาดใหญ่ และการส่งเสริมการผลิตไบโอแก๊สจากฟาร์มไก่

- ผลงานโครงการตามแนวพระราชดำริของสมเด็จพระเทพรัตนราชสุดาฯ สยามบรมราชกุมารี พื้นที่อำเภออมก๋อย จังหวัดเชียงใหม่ มีการส่งเสริมการปลูกกาแฟอาราบิก้า การให้ความรู้การเลี้ยง ปลาตุ๊กบักกอย สุกรลูกผสม การผลิตสมุนไพรจากมะขามป้อม การให้ความรู้แก้ปัญหาหมอกควัน การส่งเสริมศักยภาพด้านการท่องเที่ยวเชิงนิเวศน์ดอยม่อนจอง และการสร้างสัมพันธ์อันดี ให้ประชาชนและโรงเรียน เป็นต้น

- ผลงานความสำเร็จของการดำเนินงานของศูนย์ให้คำปรึกษาทางกฎหมาย โดยคณะนิติศาสตร์ ได้ดำเนินการโครงการ/กิจกรรมที่ให้ความรู้ ให้คำปรึกษา และเผยแพร่ข้อมูลทางกฎหมายที่ถูกต้องให้กับประชาชน เช่น โครงการให้คำปรึกษาทางกฎหมาย โครงการคลินิกกฎหมายสัญจร และโครงการอบรมให้ความรู้ทางกฎหมายแก่เยาวชน/นักศึกษา/ประชาชน

- ผลงานความสำเร็จของการดำเนินงานของแหล่งเรียนรู้และบริการวิชาการด้านการเกษตร โดยมีการจัดตั้งศูนย์วิจัยข้าวล้านนา เพื่อเป็นศูนย์รวบรวมองค์ความรู้ด้านข้าวในภูมิภาคล้านนา มีการศึกษาวิจัยและพัฒนาการผลิตข้าว พัฒนาเทคโนโลยีก่อนและหลังการเก็บเกี่ยว เสริมสร้างศักยภาพการผลิต และลดต้นทุนการผลิต มีการสนับสนุนให้มีโรงสีข้าวชุมชนที่เป็นแหล่งวิจัยและพัฒนากระบวนการและเทคโนโลยีการผลิตข้าวที่มีประสิทธิภาพ เพื่อเป็นต้นแบบการถ่ายทอดองค์ความรู้ด้านการสีข้าว ซึ่งมีผลการดำเนินงานบรรลุตามวัตถุประสงค์และเป้าหมาย

นอกจากนี้ ยังมีศูนย์ความเชี่ยวชาญเฉพาะทางการแพทย์ที่มีชื่อเสียงและได้รับความสำเร็จเพิ่มขึ้นอีกจำนวน 5 ศูนย์ (เดิมมี 1 ศูนย์) รวมทั้งหมดเป็น 6 ศูนย์ คือ 1) ศูนย์การแพทย์แผนไทยและการแพทย์ผสมผสาน (The Center of Thai Traditional and Complementary Medicine) 2) ศูนย์หุ่นยนต์ช่วยผ่าตัด (Robotic Surgical Center) 3) ศูนย์เลสิก (LASIK Center) 4) ศูนย์สุขภาพสตรี (Women Health Center) 5) ศูนย์เพ็ทซีทีและไซโคลตรอน (PET/CT & Cyclotron Center) และ 6) ศูนย์ผ่าตัดต้อกระจกด้วยเลเซอร์ (LASER Cataract Surgery) และในอนาคตจะดำเนินการจัดตั้งศูนย์ความเป็นเลิศทางการแพทย์เพิ่ม อีกจำนวน 4 ศูนย์ ได้แก่ 1) ศูนย์วิจัย Stem Cell และเซลล์ซีเมีย 2) ศูนย์ผู้มีบุตรยาก 3) ศูนย์สุขภาพสตรีและศูนย์เวชศาสตร์ความงาม และ 4) ศูนย์ผู้สูงอายุ

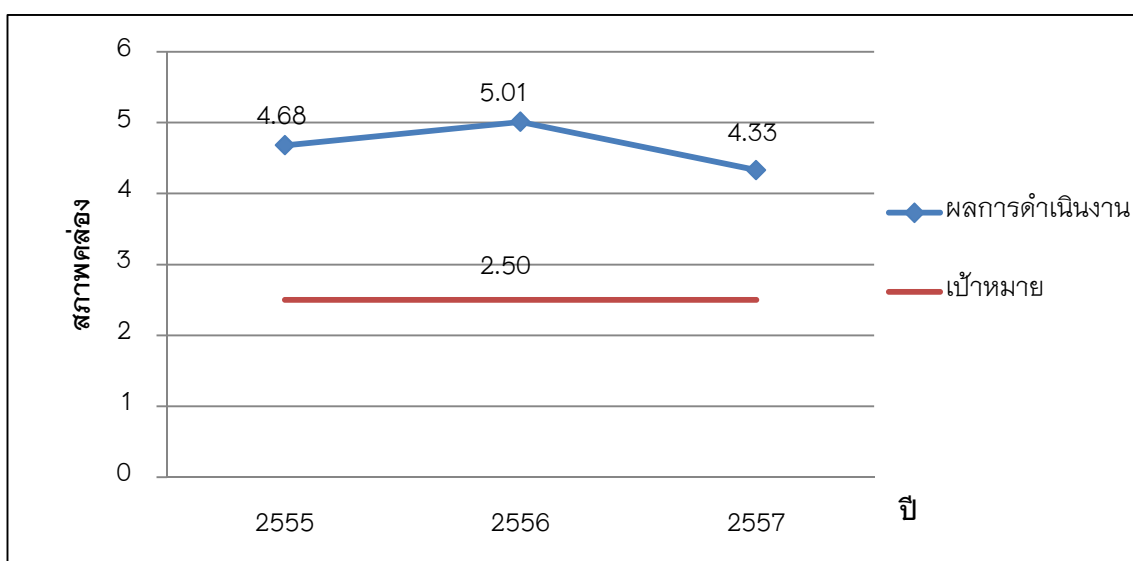
ด้านศิลปวัฒนธรรม สำนักส่งเสริมศิลปวัฒนธรรมได้ดำเนินงานในการบูรณาการงานรวบรวมและเผยแพร่องค์ความรู้ด้านล้านนาศึกษาของมหาวิทยาลัยทั้ง 8 ด้าน ได้แก่ 1) ด้านภาษาวรรณกรรม และวรรณศิลป์ (คัมภีร์ เอกสารโบราณ ฯลฯ) 2) ด้านโบราณคดีและประวัติศาสตร์ล้านนา 3) ด้านปรัชญา ศาสนาและความเชื่อ (พิธีกรรม ฯลฯ) 4) ด้านศิลปกรรม ทัศนกรรม ดนตรี และนาฏกรรม 5) ด้านสถาปัตยกรรม 6) ด้านการกิน การอยู่ เครื่องนุ่งห่ม (เรือน การแต่งกาย อาหาร เพาะปลูก เลี้ยงสัตว์ ฯลฯ) 7) ด้านแพทย์ล้านนา (ตำรายา สมุนไพร นวดบำบัด ฯลฯ) และ 8) ด้านมานุษยวิทยา (ชาติพันธุ์)

4. มหาวิทยาลัยเชียงใหม่ได้มุ่งพัฒนาระบบบริหารจัดการที่ดีและมีประสิทธิภาพ โดยยึดหลักการบริหารจัดการตามหลักธรรมาภิบาล โดยในด้านการพัฒนาทรัพยากรบุคคล มีการจัดสรรทุนการศึกษาต่อในระดับปริญญาเอกสำหรับอาจารย์ มีอาจารย์ได้รับทุน จำนวน 24 ทุน สูงกว่าเป้าหมายที่ตั้งไว้ มีสัดส่วนอาจารย์คุณวุฒิปริญญาเอกหรือเทียบเท่าต่ออาจารย์ทั้งหมด คิดเป็นร้อยละ 65.93 สูงกว่าเป้าหมายที่กำหนดไว้ (ร้อยละ 60) มีสัดส่วนตำแหน่งทางวิชาการต่ออาจารย์ประจำ (อ : ผศ. : รศ. : ศ.) เท่ากับ 56 : 25 : 16 : 2 ซึ่งยังต่ำกว่าเป้าหมายที่กำหนดไว้ (25 : 40 : 30 : 5)

มีบุคลากรสายวิชาการได้รับการพัฒนาให้มีความรู้ความสามารถในการสอนและการวิจัย ร้อยละ 97.89 สูงกว่าเป้าหมายที่กำหนด และบุคลากรสายปฏิบัติการได้รับการพัฒนาให้มีความรู้ความสามารถ และทักษะในการทำงาน คิดเป็นร้อยละ 92.91 สูงกว่าเป้าหมายที่กำหนด

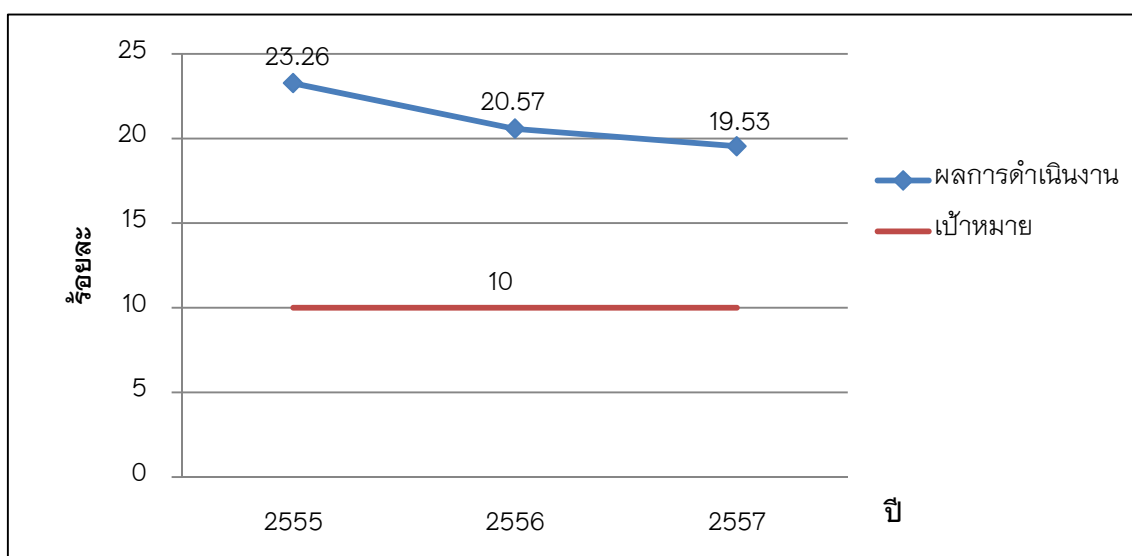
ด้านการบริหารจัดการทางการเงิน จะเป็นการวิเคราะห์สภาพทางการเงินและความมั่นคงของมหาวิทยาลัย ควรอยู่ในเกณฑ์ที่ดี คือ สภาพคล่องควรอยู่ในเกณฑ์ 2.50 ขึ้นไป ความสามารถในการเพิ่มทุนสะสมที่จะใช้ในอนาคต จากอัตราส่วนรายได้สุทธิต่อรายได้รวม ควรมากกว่า 0.10 และอัตราส่วนจำนวนเงินรายได้ของมหาวิทยาลัยสูงกว่างบประมาณแผ่นดิน ควรมากกว่า 1.00 โดยมีผลการดำเนินการด้านสภาพคล่อง เท่ากับ 4.33 (แผนภูมิที่ 6)

แผนภูมิที่ 6 อัตราส่วนทุนหมุนเวียน (สภาพคล่อง)



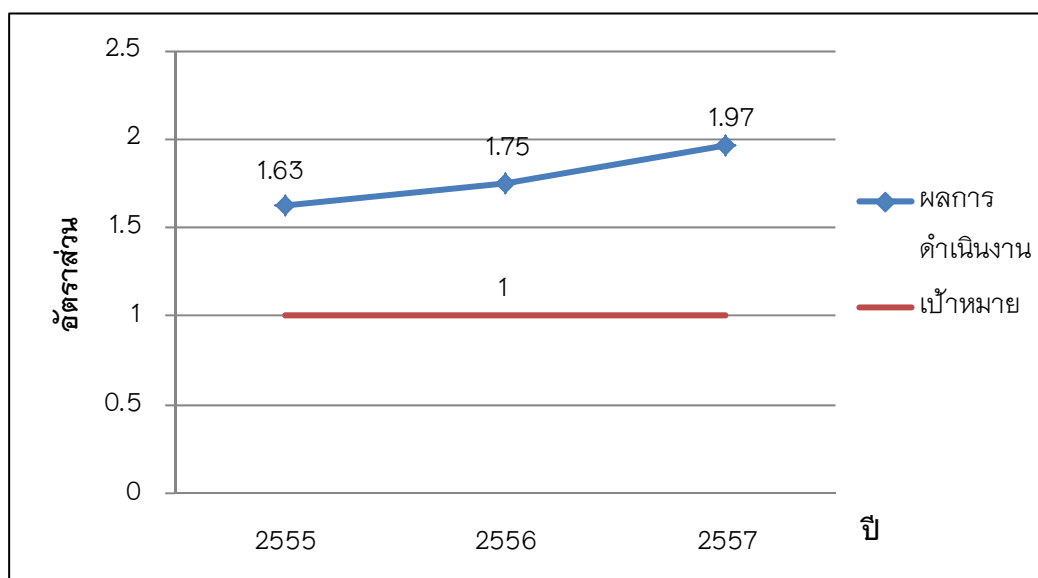
ด้านความสามารถในการเพิ่มทุนสะสมที่จะใช้ในอนาคต (รายได้สุทธิต่อรายได้รวม) คิดเป็นร้อยละ 19.53 สูงกว่าเป้าหมายที่ตั้งไว้ คือ ร้อยละ 10 (แผนภูมิที่ 7)

แผนภูมิที่ 7 อัตราส่วนรายได้สุทธิต่อรายได้รวม



ด้านศักยภาพในการแสวงหารายได้ของมหาวิทยาลัย มีอัตราส่วนจำนวนเงินรายได้ของมหาวิทยาลัยต่อเงินรายได้ที่ได้รับจัดสรรจากรัฐบาล (จำนวนเงินรายได้ของมหาวิทยาลัยหารจำนวนเงินรายได้จากรัฐบาล) เท่ากับ 1.97 ซึ่งเพิ่มขึ้นทุกปี (แผนภูมิที่ 8)

แผนภูมิที่ 8 อัตราส่วนทางการเงินของมหาวิทยาลัย



จากภาพรวมการประเมินผลการดำเนินงานตามแผนพัฒนาการศึกษามหาวิทยาลัยเชียงใหม่ ระยะที่ 11 (พ.ศ. 2555 - 2559) ประจำปี 2555 - 2557 ในตัวชี้วัดหลักที่สำคัญตาม 4 ประเด็น วิสัยทัศน์มหาวิทยาลัย ในปี 2557 มีตัวชี้วัดที่บรรลุตามเป้าหมาย 15 ตัวชี้วัด และตัวชี้วัดที่ไม่บรรลุตามเป้าหมาย 8 ตัวชี้วัด คิดเป็นร้อยละ 53 แสดงให้เห็นว่า การดำเนินงานตามยุทธศาสตร์ของแผนฯ สามารถบรรลุตามเป้าหมายวิสัยทัศน์ของมหาวิทยาลัยได้ในระดับหนึ่ง ซึ่งตัวชี้วัดที่กำหนดไว้ บางตัวชี้วัดยังไม่สะท้อนถึงความสำเร็จตามเป้าหมายวิสัยทัศน์ และครอบคลุมตามบริบทและศักยภาพของมหาวิทยาลัยได้อย่างแท้จริง บางตัวชี้วัดต้องใช้ระยะเวลาและความต่อเนื่องในการดำเนินการ ทั้งนี้ จะได้นำไปทบทวนและปรับแผนพัฒนาการศึกษามหาวิทยาลัยเชียงใหม่ ระยะที่ 11 (พ.ศ. 2555 - 2559) ต่อไป

ตารางความเชื่อมโยงยุทธศาสตร์ ตัวชี้วัดหลัก ตัวชี้วัดรอง และกลยุทธ์

ยุทธศาสตร์ที่ 1 : จัดการศึกษาให้มีคุณภาพในระดับสากล

เป้าประสงค์ : บัณฑิตมีคุณธรรม คุณภาพระดับสากล

ตัวชี้วัดหลัก	ตัวชี้วัดรอง ¹	กลยุทธ์
1. จำนวนบัณฑิตที่ได้รับ การยกย่องระดับชาติ และนานาชาติ	1. จำนวนนักศึกษาที่ได้รับ การยกย่องระดับชาติ และระดับนานาชาติ	1. ปรับปรุงรูปแบบการเปิด หลักสูตรที่หลากหลาย
2. ระดับความพึงพอใจ ของผู้ใช้บัณฑิต	2. จำนวนบัณฑิต ที่เป็นผู้บริหารองค์กร	2. จัดการเรียนการสอนรูปแบบ ใหม่ (21 st Century Skills)
3. ร้อยละการมีงานทำ ของบัณฑิตในปีแรก	3. จำนวนบัณฑิตที่ไปทำงาน ในองค์กรชั้นนำต่างประเทศ	3. จัดการเรียนการสอน ภาษาอังกฤษทั้งในและ นอกห้องเรียน
4. จำนวนรายได้ที่บัณฑิตได้รับ	4. ร้อยละของนักศึกษาที่ผ่าน การทดสอบภาษาอังกฤษ	4. จัดการศึกษาเชิงบูรณาการ กับการทำงาน (WIL)
	5. ร้อยละการสอบผ่าน ใบประกอบวิชาชีพในปีแรก	5. ใช้เทคโนโลยีสารสนเทศมา สนับสนุนการจัดการศึกษา (Digital University)
	6. จำนวนกระบวนวิชาที่ส่งเสริม คุณธรรมและจริยธรรมให้กับ นักศึกษา	6. สอดแทรกจริยธรรม คุณธรรม ความรับผิดชอบ ต่อสังคมในการเรียนการสอน
	7. ร้อยละของนักศึกษาที่เข้าร่วม กิจกรรมเสริมหลักสูตร (จิตอาสา/กีฬา ฯลฯ)	7. จัดกิจกรรมพัฒนานักศึกษา ที่มุ่งสร้างจิตสำนึกต่อสังคม จิตอาสา และสร้างระเบียบ วินัย
	8. จำนวนอาจารย์และนักศึกษา แลกเปลี่ยน (Inbound และ/ หรือ Outbound exchange program)	8. บริหารจัดการหอพัก นักศึกษาให้เป็นสถานที่ ส่งเสริมการเรียนรู้
	9. จำนวนหลักสูตรนานาชาติ	
	10. จำนวนหลักสูตร Double Degree / Joint Degree Program	

¹ ตัวชี้วัดรอง เป็นปัจจัยที่ช่วยในการสนับสนุนตัวชี้วัดหลักเพื่อขับเคลื่อนให้บรรลุเป้าประสงค์ของยุทธศาสตร์

**ยุทธศาสตร์ที่ 2 : ผลงานวิจัยและสร้างนวัตกรรมที่นำไปใช้ประโยชน์ในการเรียน
การสอนการพัฒนาเศรษฐกิจ สังคม และความมั่นคงของท้องถิ่น
ประเทศ และสากล**

เป้าประสงค์ : วิจัยที่เป็นเลิศ

ตัวชี้วัดหลัก	ตัวชี้วัดรอง	กลยุทธ์
1. จำนวนบทความวิจัยที่ได้รับการตีพิมพ์ เผยแพร่ 1.1 จำนวนบทความวิจัยที่ได้รับการตีพิมพ์ เผยแพร่ในฐานข้อมูลระดับนานาชาติ 1.2 จำนวนบทความที่ได้รับการตีพิมพ์ ต่อจำนวนอาจารย์ (Paper per Faculty)	1. จำนวนเงินทุนวิจัย นวัตกรรม หรือ งานสร้างสรรค์ จากแหล่งทุนภายนอก มหาวิทยาลัยทั้งภายใน และภายนอกประเทศ	1. เพิ่มทุนวิจัยทั้งจาก ภายในและภายนอก มหาวิทยาลัย 2. ปฏิรูปการบริหาร จัดการงานวิจัยโดยรวม 3. ทำวิจัยร่วมกับนักวิจัย ที่มีชื่อเสียงจาก ต่างประเทศ และ สร้าง International Research Collaboration
2. จำนวนบทความวิจัยที่ได้รับการอ้างอิง 2.1 จำนวนบทความที่ได้รับการอ้างอิง (Citation) ในฐานข้อมูลระดับนานาชาติ 2.2 จำนวนบทความวิจัยที่ได้รับการอ้างอิง ต่อจำนวนบทความ (Citation per Paper)	2. โครงการวิจัยที่เป็น ความร่วมมือทั้งภายใน และภายนอกประเทศ 3. อาจารย์และนักวิจัย ที่ได้รับการยกย่อง ในระดับชาติและ นานาชาติ	4. จัดตั้งศูนย์อำนวยการ ความสะดวก Talent Mobility (Talent Mobility Clearing House) 5. ให้นักวิจัยที่เกษียณ ทำงานในมหาวิทยาลัย และสร้างนักวิจัย รุ่นใหม่
3. จำนวนผลงานวิจัย งานนวัตกรรมและ งานสร้างสรรค์ ที่นำไปใช้ประโยชน์ ต่อเศรษฐกิจ สังคม 3.1 การใช้ประโยชน์ในเชิงพาณิชย์และ อุตสาหกรรม 3.2 การใช้ประโยชน์ในเชิงชุมชนและสังคม	4. จำนวนโครงการ ที่ได้รับทุนวิจัยหรือ ทุนสมทบ (Matching Fund) จากภาค การผลิตและ อุตสาหกรรม	6. จัดตั้ง spin-off company 7. สร้างระบบและกลไก การบริหารจัดการ พันธกิจสัมพันธ์ มหาวิทยาลัยกับสังคม
4. ผลงานวิจัยที่เกิดมูลค่าทางเศรษฐกิจ 5. จำนวนสาขาที่ได้รับการจัดอันดับ QS World University Ranking by Subject	5. จำนวนทรัพย์สิน ทางปัญญาที่นำไป ใช้ประโยชน์ 6. จำนวนสาขาวิชา (Research Area) ที่ได้รับการจัดอันดับ เป็นอันดับ 1-3 ของประเทศ	8. วิจัยตามปัญหาและ โจทย์ของชุมชน
6. จำนวนพื้นที่ชุมชนที่ได้รับการแก้ไข และพัฒนา (Area Based) 7. จำนวนประเด็นที่ได้รับการแก้ไขและพัฒนา ให้กับชุมชนและสังคม (Topic Based)		

ยุทธศาสตร์ที่ 3 : บริการวิชาการบนฐานความต้องการของชุมชนและท้องถิ่น

เป้าประสงค์ : บริการวิชาการที่เกิดประโยชน์แก่สังคม

ตัวชี้วัดหลัก	ตัวชี้วัดรอง	กลยุทธ์
จำนวนผลงานการบูรณาการ การเรียนการสอนและ/หรือวิจัย ให้บริการวิชาการ (และบริการ สุขภาพ) ที่เกิดประโยชน์ต่อชุมชน ท้องถิ่น และสังคม	<ol style="list-style-type: none"> จำนวนโครงการ บริการวิชาการแก่สังคม ที่บูรณาการข้ามส่วนงาน จำนวนผู้รับบริการ ทางการแพทย์ และสาธารณสุข 	<ol style="list-style-type: none"> ใช้ศักยภาพและองค์ความรู้ ทางวิชาการ/วิชาชีพ เสริมสร้างคุณภาพชีวิตของ ประชาชนอย่างครบวงจร ทำงานบริการวิชาการแบบ บูรณาการข้ามส่วนงาน

ยุทธศาสตร์ที่ 4 : นำศิลปวัฒนธรรม ประเพณีล้านนาสู่สากล

เป้าประสงค์ : ทำนุบำรุงศาสนา ศิลปวัฒนธรรม ประเพณี และมุ่งส่งเสริมอัตลักษณ์ล้านนา

ตัวชี้วัดหลัก	ตัวชี้วัดรอง	กลยุทธ์
จำนวนการอ้างอิงและการนำ องค์ความรู้ด้านล้านนาศึกษา ของมหาวิทยาลัยไปใช้ โดยบุคคลหรือองค์กรภายนอก	<ol style="list-style-type: none"> จำนวนองค์ความรู้ ในด้านล้านนาศึกษา จำนวนผู้เชี่ยวชาญ ทางด้านล้านนาศึกษา จำนวนโครงการ/กิจกรรม ที่ถ่ายทอดองค์ความรู้ ด้านล้านนาศึกษาสู่สังคม และสากล จำนวนนักศึกษาต่างชาติ ที่เข้าศึกษาในหลักสูตร ล้านนาศึกษา 	<ol style="list-style-type: none"> จัดตั้งวิทยาลัยล้านนาศึกษา ในลักษณะบูรณาการ สร้างช่องทางที่หลากหลาย ในการเผยแพร่ข้อมูล ล้านนาศึกษา สร้างเครือข่ายกับผู้นำชุมชน/ ปรชาชนล้านนาศึกษา/องค์กร หน่วยงานภายนอก แสวงหาผู้สืบทอด/ทายาท ด้านล้านนา (เยาวชนที่มี Talent)

ยุทธศาสตร์ที่ 5 : สร้างมหาวิทยาลัยที่มีภูมิทัศน์และสิ่งแวดล้อมที่ดีอย่างยั่งยืน

เป้าประสงค์ : การจัดการกายภาพของมหาวิทยาลัยอย่างยั่งยืน

ตัวชี้วัดหลัก	ตัวชี้วัดรอง	กลยุทธ์
1. ปริมาณ Carbon footprint ของมหาวิทยาลัย	1. ลัดส่วนพื้นที่สีเขียว ต่อพื้นที่ทั้งหมด	1. จัดทำแผนบริหารระบบกายภาพและสิ่งแวดล้อมที่มีความเชื่อมโยงกันอย่างเป็นองค์รวม (ภูมิทัศน์และสิ่งแวดล้อม ระบบขนส่งมวลชน การจราจร พื้นที่จอดรถ และระบบสาธารณูปการ)
2. คุณภาพน้ำเสียที่บำบัดแล้วก่อนปล่อยออกมาจากมหาวิทยาลัย	2. ร้อยละปริมาณขยะที่นำไปกำจัดนอกมหาวิทยาลัยที่ลดลง	2. ใช้ระบบ GIS ในการบริหารจัดการระบบกายภาพ
3. ดัชนีน้ำอุปโภคที่ใช้ต่อประชากร	3. ปริมาณพลังงานทดแทนที่ใช้ในมหาวิทยาลัย	3. นำพลังงานสะอาด พลังงานทดแทนมาใช้ลดร่องรอยคาร์บอน ลดการใช้โฟมและขยะที่เป็นพิษภายในมหาวิทยาลัย
4. ความพึงพอใจของนักศึกษาและบุคลากรต่อระบบขนส่งมวลชนภายในมหาวิทยาลัย	4. จำนวนการใช้วัสดุเป็นมิตรต่อสิ่งแวดล้อม	4. สร้างจิตสำนึกให้กับนักศึกษา บุคลากร และคณาจารย์ในเรื่องการคำนึงถึงสิ่งแวดล้อม
	5. จำนวนโครงการถ่ายทอดองค์ความรู้การจัดการกายภาพของมหาวิทยาลัย	

ยุทธศาสตร์ที่ 6 : การบริหารจัดการอย่างมีประสิทธิภาพ

เป้าประสงค์ : การบริหารจัดการอย่างมีประสิทธิภาพ

ตัวชี้วัดหลัก	ตัวชี้วัดรอง	กลยุทธ์
1. จำนวนนวัตกรรมทางการบริหาร	1. จำนวนผลงานจากการทำงานข้ามสายงาน/ ส่วนงาน	1. จัดสรรงบประมาณสนับสนุนแก่ส่วนงานที่ผ่านการประเมิน EdPEx200
2. ระบบการบริหารบุคคลแบบมุ่งผลลัพธ์ที่ครอบคลุมทั้งมหาวิทยาลัย	(Cross Functional)	2. ทบทวนและปรับปรุงกฎระเบียบที่มีอยู่ให้เกิดความคล่องตัว
3. ระดับความผูกพันของบุคลากร	2. ระดับความสำเร็จของแผนพัฒนาบุคลากร	เน้นเป้าหมายและผลลัพธ์
4. ดัชนีความสุขของบุคลากร	3. ร้อยละของอาจารย์วุฒิปริญญาเอก	3. ทบทวนโครงสร้างองค์กรให้กระชับ
5. ระดับคุณภาพของการจัดการสารสนเทศ (CMU-MIS และ BI)	4. จำนวนตำแหน่งทางวิชาการ (ผศ. รศ. ศ.) ที่เพิ่มขึ้น	เหมาะสมกับบริบทของการบริหารที่มีประสิทธิภาพ
5.1 ระดับความสำเร็จของการบูรณาการบริหารจัดการข้อมูลระบบ CMU-MIS กับกระบวนการทำงานประจำ	5. รายได้จากการบริหารทรัพย์สินเพิ่มขึ้น (Asset Utilization)	4. ปรับปรุงกระบวนการทำงานให้เกิดความคล่องตัว รวดเร็ว และมีประสิทธิภาพเพิ่มขึ้น
5.2 ระดับความสำเร็จของการบริหารระบบฐานข้อมูลในระบบ CMU-MIS	6. จำนวน Service Level Agreement (SLA) ของงานที่สำคัญ	5. สร้างระบบพัฒนาบุคลากรที่เน้นประสิทธิภาพ ผลงาน และมีน้ำใจเพื่อส่วนรวม รวมถึงการสร้างแรงจูงใจและเงินรางวัล
5.3 ระบบสนับสนุนการตัดสินใจ (Business Intelligence:BI)		6. มีระบบเงินเดือนและโครงสร้างค่าตอบแทนตามผลการปฏิบัติงานอย่างเป็นธรรม
6. ร้อยละที่เพิ่มขึ้นของเงินรายได้มหาวิทยาลัย (ไม่รวมเงินบำรุงโรงพยาบาลมหาราชน)		7. มีหน่วยงานมืออาชีพในการหารายได้และบริหารทรัพย์สินของมหาวิทยาลัย
		8. สร้างระบบการสื่อสารให้ทั่วถึงต่อประชาคมในมหาวิทยาลัยในเรื่องสำคัญต่าง ๆ
		9. ใช้ BI เพื่อการบริหารและตัดสินใจ

ความเชื่อมโยงแผนพัฒนาการศึกษามหาวิทยาลัยเชียงใหม่ ระยะเวลาที่ 11 (พ.ศ. 2555-2559) : ปรับปรุงปี 2559 กับทิศทางการพัฒนาประเทศ

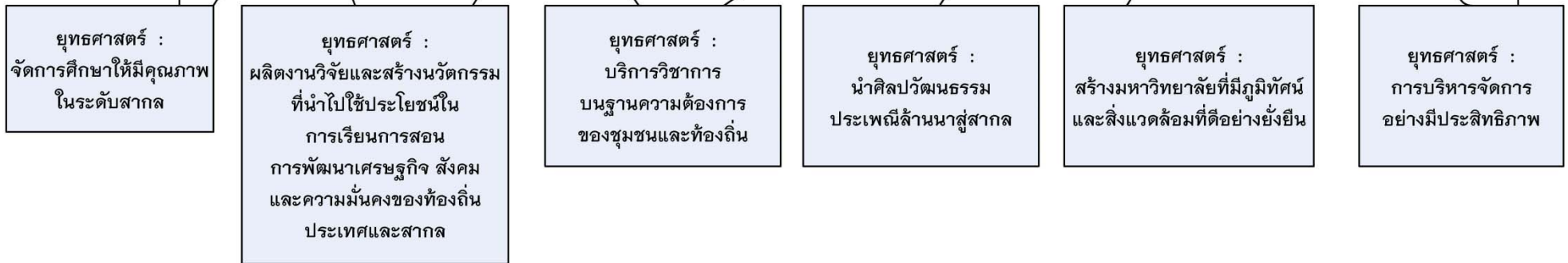
- ยุทธศาสตร์ของกระทรวงศึกษาธิการ



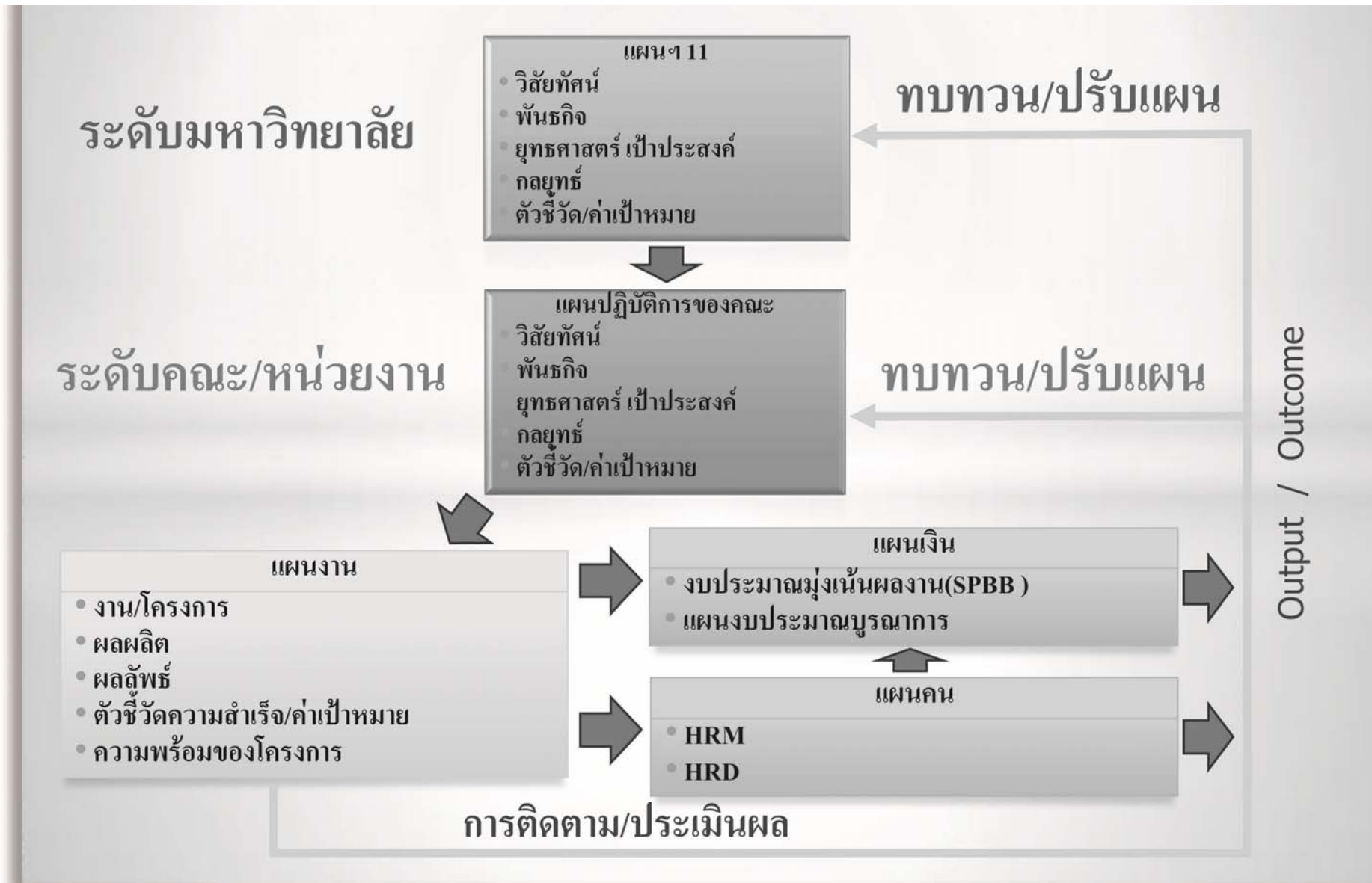
- สกอ.



- แผนพัฒนาการศึกษา
ระยะเวลาที่ 11 :
ปรับปรุงปี 2559



การนำแผนสู่การปฏิบัติ





กองแผนงาน สำนักงานมหาวิทยาลัย มหาวิทยาลัยเชียงใหม่
239 ต.ห้วยแก้ว ต.สุเทพ อ.เมือง จ.เชียงใหม่ 50200
โทร. 0-5394-3144, 0-5394-3154